

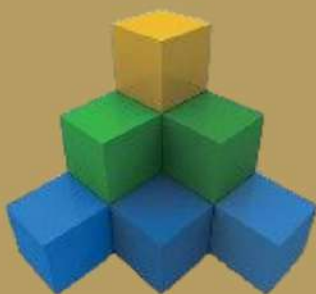


AMOSTRA GRÁTIS

**ATIVIDADES
ENSINO FUNDAMENTAL
1 AO 5 ANO
BNCC 2024**

CLIQUE AQUI

EU QUERO



**BASE
NACIONAL
COMUM
CURRICULAR**

@MANIAKIDS_DETUDO



ATIVIDADES ALINHADAS COM OS CÓDIGOS DA BNCC

1º ANO GEOGRAFIA



@MANIAKIDS_DETUDO

ESCOLA:



ALUNO(A):

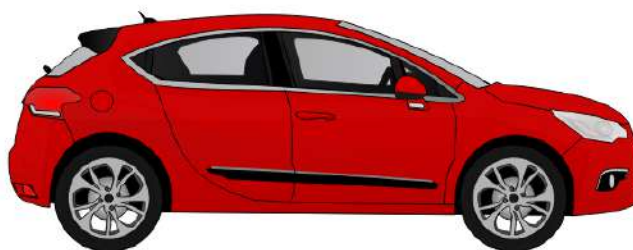
DATA:

(EF01GE05) Observar e descrever ritmos naturais (dia e noite, variação de temperatura e umidade etc.) em diferentes escalas espaciais e temporais, comparando a sua realidade com outras.

Observe as imagens e, em seguida, escreva as palavras **antigamente** e **atualmente** nos espaços indicados.



AMOSTRA



ESCOLA:

ALUNO(A):



DATA:

(EF01GE07) Descrever atividades de trabalho relacionadas com o dia a dia da sua comunidade.

Observe as figuras a seguir. Diga o nome de cada profissão em voz alta e depois circule as que você conhece.



AMOSTRA





ATIVIDADES ALINHADAS COM OS CÓDIGOS DA BNCC

2º ANO GEOGRAFIA



@MANIAKIDS_DETUDO

ESCOLA:

ALUNO(A):

DATA:



(EF02GE01) Descrever a história das migrações no bairro ou comunidade em que vive.

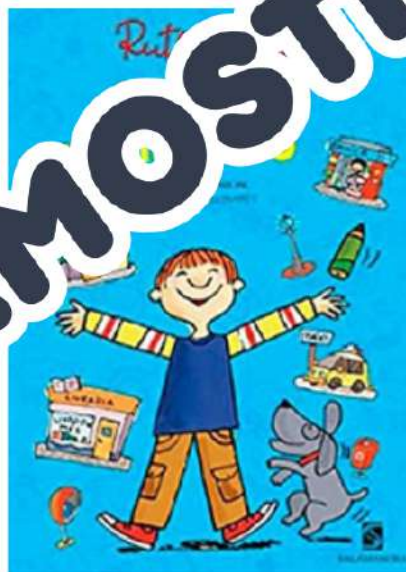
LUGARES DE CONVIVÊNCIA



AS PESSOAS DE UMA COMUNIDADE TAMBÉM PODEM CONVIVER NOS BAIRROS QUE COMPÕEM A CIDADE. O QUE VOCÊ COSTUMA OBSERVAR QUANDO PASSA NAS RUAS DOS DIFERENTES BAIRROS DA CIDADE ONDE VIVE?

1 - LEIA O TEXTO O BAIRRO DE MARCELO E RESPONDA:

AMOSTRA



QUAIS ELEMENTOS DA PAISAGEM EXISTEM PERTO DA CASA DE MARCELO?
RESTAURANTE.
FLORICULTURA.
LIVRARIA.
FARMÁCIA.
AÇOUGUE



ATIVIDADES ALINHADAS COM OS CÓDIGOS DA BNCC

3° ANO GEOGRAFIA



@MANIAKIDS_DETUDO

ESCOLA:

ALUNO(A):



DATA:

(EF03GE04) Explicar como os processos naturais e históricos atuam na produção e na mudança das paisagens naturais e antrópicas nos seus lugares de vivência, comparando-os a outros lugares.

PAISAGEM NATURAL E HUMANIZADA

AS PAISAGENS PODEM SER NATURAIS OU HUMANIZADAS. PAISAGEM É O ASPECTO DE ALGO EM DETERMINADO MOMENTO. TAL COMO UMA IMAGEM, A PAISAGEM É ESTÁTICA.

PAISAGEM NATURAL

PAISAGEM NATURAL É SINÔNIMO DE NATUREZA. ESSE TIPO DE PAISAGEM NÃO SOFRE MODIFICAÇÃO ANTRÓPICA, OU SEJA, ATRAVÉS DA INTERVENÇÃO HUMANA. ELA SOFRE, SIM, UMA MODIFICAÇÃO, MAS ESSA É PROPICIADA POR QUESTÕES NATURAIS, COMO A VARIAÇÃO DE TEMPERATURA E A PLUVIOSIDADE, POR EXEMPLO.



ESCOLA:

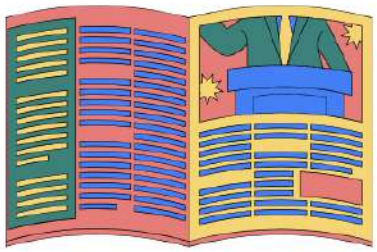
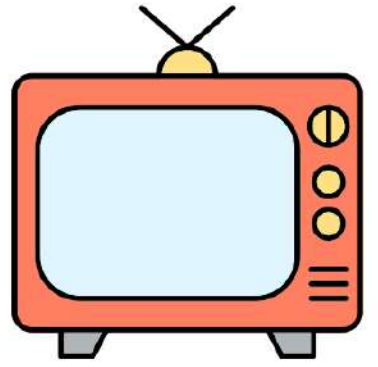
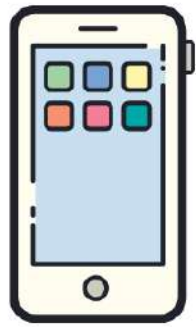


ALUNO(A):

DATA:

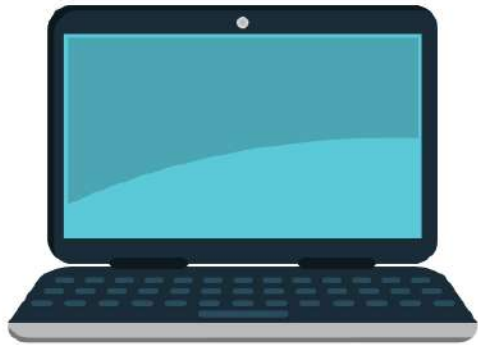
(EF03GE03) Reconhecer os diferentes modos de vida de povos e comunidades tradicionais em distintos lugares.

E) ESCREVA O NOME DE CADA UM DOS MEIOS DE COMUNICAÇÃO QUE APARECEM ABAIXO. DEPOIS PINTE APENAS OS MEIOS DE COMUNICAÇÃO QUE VOCÊ JÁ UTILIZOU:



AMOSTRA

...ays
... and you
...ful. You a
...g bigger than yc
...f something that ma
...most of your time. Tal
...e a blog post. Make a





ATIVIDADES ALINHADAS COM OS CÓDIGOS DA BNCC

4° ANO GEOGRAFIA



@MANIAKIDS_DETUDO

ESCOLA:

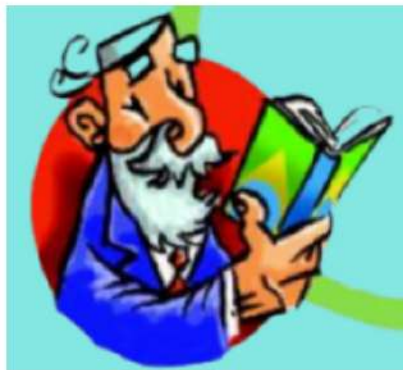
ALUNO(A):



DATA:

(EF04GE03) Distinguir funções e papéis dos órgãos do poder público municipal e canais de participação social na gestão do Município, incluindo a Câmara de Vereadores e Conselhos Municipais.

Complete:



AMOSTRA

Câmara de Vereadores faz parte do poder legislativo do município.

Eles são responsáveis pelo poder/dever de cuidar das leis, desde sua elaboração até o seu cumprimento. Geralmente, dentro dos estados, em cada município, há uma Câmara Municipal. A "Câmara" do estado (poder legislativo do estado) não se

chama "Câmara", e sim Assembleia Legislativa. No Distrito Federal (DF) não há municípios, por isso, lá não se chama Câmara de vereadores/Câmara Municipal, e sim Câmara Legislativa do Distrito Federal (o DF tem poderes e deveres mistos, às vezes de estado e às vezes de município - como ele não tem municípios, em alguns momentos age como um. Por isso, ele tem, no nome de seu poder legislativo, uma mistura: "Câmara" (do nome Câmara Municipal) + Legislativa (do nome Assembleia Legislativa) formando Câmara Legislativa do Distrito Federal).

ESCOLA:



ALUNO(A):

DATA:

(EF04GE04) Reconhecer especificidades e analisar a interdependência do campo e da cidade, considerando fluxos econômicos, de informações, de ideias e de pessoas.

A PRAÇA É NORMALMENTE USADA POR AMIGOS E MORADORES DA CIDADE PARA SE REUNIR. EMBORA, ATUALMENTE, TENHA PERDIDO UM POUCO DESSE USO, AINDA ENCONTRAMOS PRAÇAS EM DIVERSAS CIDADES, E PODEMOS NOS DIVERTIR NELAS.

OBSERVE A PRAÇA NO CENTRO DA CIDADE, E RESPONDA



CONSEGUIMOS PERCEBER QUE NESSA PRAÇA HÁ UMA IGREJA PRÓXIMA. ISSO É MUITO COMUM NESSE AMBIENTE.

O QUE MAIS NORMALMENTE VOCÊ VÊ OU PODE ENCONTRAR NESSE TIPO DE AMBIENTE?



ATIVIDADES ALINHADAS COM OS CÓDIGOS DA BNCC

5° ANO GEOGRAFIA



@MANIAKIDS_DETUDO

ESCOLA:



ALUNO(A):

DATA:

(EF05GE02) Identificar diferenças étnico-raciais e étnico-culturais e desigualdades sociais entre grupos em diferentes territórios.

Leia o texto abaixo e em seguida responda a pergunta proposta:
Atualmente, a divisão político-administrativa do Brasil está configurada em unidades de federação, onde se encontram os Estados e Municípios.

O Brasil possui 27 Unidades de Federação, sendo 26 Estados e 1 Distrito Federal. Os Estados são as maiores unidades de hierarquia organizacional político-administrativas do país, sendo chefiadas por um Governador, que possui o poder executivo nesses Estados. As localidades chamadas de Capital são onde se encontram as sedes de Governo, geralmente um município dentro do Estado. Haverá um maior desenvolvimento econômico devido o fato de possuírem uma importância política que o mesmo município possui em outros Estados.



✓ Sugestão de vídeo: Todos os estados do Brasil, suas capitais e bandeiras (Unidades federativas do Brasil). Sobre: Vídeo curto que apresenta o nome de todos os estados, capitais e a bandeira de cada um.

Link: HTTPS: <https://www.youtube.com/watch?v=25Dcrc9K24A>

Ou pesquisar no google/youtube

Todos os estados do Brasil suas capitais e bandeiras (Unidades federativas do Brasil)



ESCOLA:

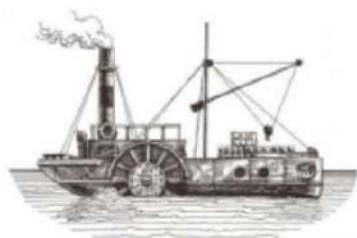
ALUNO(A):



DATA:

(EF05GE06) Identificar e comparar transformações dos meios de transporte e de comunicação.

c) Numere as imagens de acordo com a evolução das embarcações



AMOSTRA

No período do Brasil colônia, o meio de transporte de pessoas mais usado era o de montaria (cavalos e burros). Com a chegada da corte, as pessoas passaram a usar com mais frequência veículos de rodas puxados por animais, como as seges.

3) Observe a imagem que retrata o momento em que D. Pedro proclamou a Independência do Brasil.

a) Qual meio de transporte, característico do período aparece na cena?
